



Partneriaeth Pensiwn Cymru

Cynllun Busnes

2023 -2026



Cynnwys

Cyflwyniad	3
Ynglŷn â Phartneriaeth Pensiwn Cymru	3
Llywodraethu	4
Rheoli Risg	6
Amcanion	7
Credoau	8
Polisïau	9
Cynllun Gwaith	10
Cynllun Hyfforddi	12
Cyllideb	13
Buddsoddiadau a Pherfformiad	14
Manylion Cyswllt	16

Cyflwyniad

Dyma'r cynllun busnes ar gyfer Partneriaeth Pensiwn Cymru ('y Bartneriaeth'), sy'n cynnwys manylion ynghylch blaenoriaethau'r Bartneriaeth a'r meysydd y bydd yn canolbwyntio arnynt yn 2023/24, 2024/25 a 2025/26. Caiff y cynllun busnes ei fonitro'n barhaus, ac eir ati bob blwyddyn i'w adolygu a'i gymeradwyo'n ffurfiol. Pwrpas y cynllun busnes yw:

- Egluro cefndir a strwythur llywodraethu'r Bartneriaeth
- Amlinellu blaenoriaethau ac amcanion y Bartneriaeth yn y tair blynedd nesaf
- Amlinellu'r gyllideb ariannol ar gyfer cyfnod perthnasol y Cynllun Busnes
- Crynhoi Amcanion Buddsoddi a Pherfformiad y Bartneriaeth

Ynglŷn â Phartneriaeth Pensiwn Cymru

Sefydlwyd Partneriaeth Pensiwn Cymru yn 2017, ac mae'n drefniant cydweithredol rhwng yr wyth o gronfeydd Cynllun Pensiwn Llywodraeth Leol (Awdurdodau Cyfansoddol) sy'n weithredol drwy Gymru gyfan, ac mae'n un o wyth cronfa gyfun yn genedlaethol. Mae gennym hanes hir a llewyrchus o gydweithio, ac wedi bod yn gwneud hynny ers cyn i'r Llywodraeth gyhoeddi'i gynlluniau ar gyfer cyfuno gronfeydd. Rydym yn ymfalchio yn ein hunaniaeth unigryw fel Cronfa Gyfun – mae ein Hawdurdodau Cyfansoddol yn cynrychioli Cymru gyfan. Oherwydd ein hatebolrwydd democrataidd rydym yn cynnig y gorau o'r sector cyhoeddus o ran llywodraethu cryf a thryloywder.

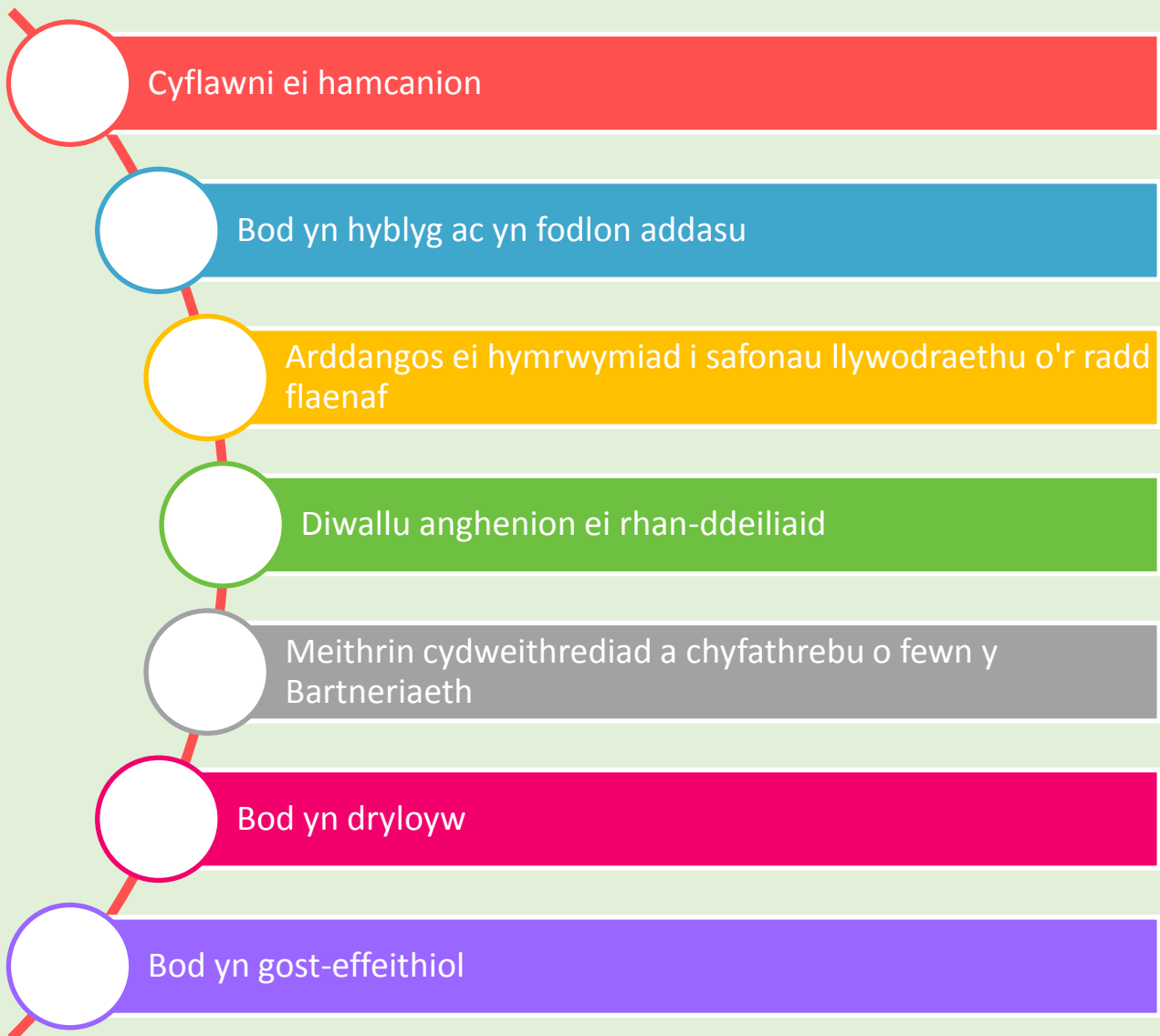
Mae gennym ddull gweithredu sydd â'r nod o fod yn hyblyg a chyflawni gwerth am arian. Rydym wedi penodi Gweithredwr allanol i'r gronfa ac yn defnyddio ymgynghorwyr allanol er mwyn manteisio ar arbenigwyr o'r radd flaenaf i gynorthwyo wrth weinyddu'r Gronfa Gyfun, ac mae'r rhain yn cynnwys Hyman Robertson a benodwyd yn Ymgynghorydd Trosolwg ar ran y Bartneriaeth. Y Gweithredwr yw Link Fund Solutions, sy'n gweithio mewn partneriaeth â Russell Investments wrth ddarparu rheolaeth effeithiol dros fuddsoddiadau a rhoi sicrwydd o ran perfformiad ffioedd i bob un o'r Awdurdodau Cyfansoddol. Mae gennym weledigaeth gyffredin a chytundeb o ran sut fydd y weledigaeth honno'n cael ei chyflawni, a pha mor sydyn. Dyma wyth Cronfa CPLI (Awdurdodau Cyfansoddol) Partneriaeth Pensiwn Cymru:



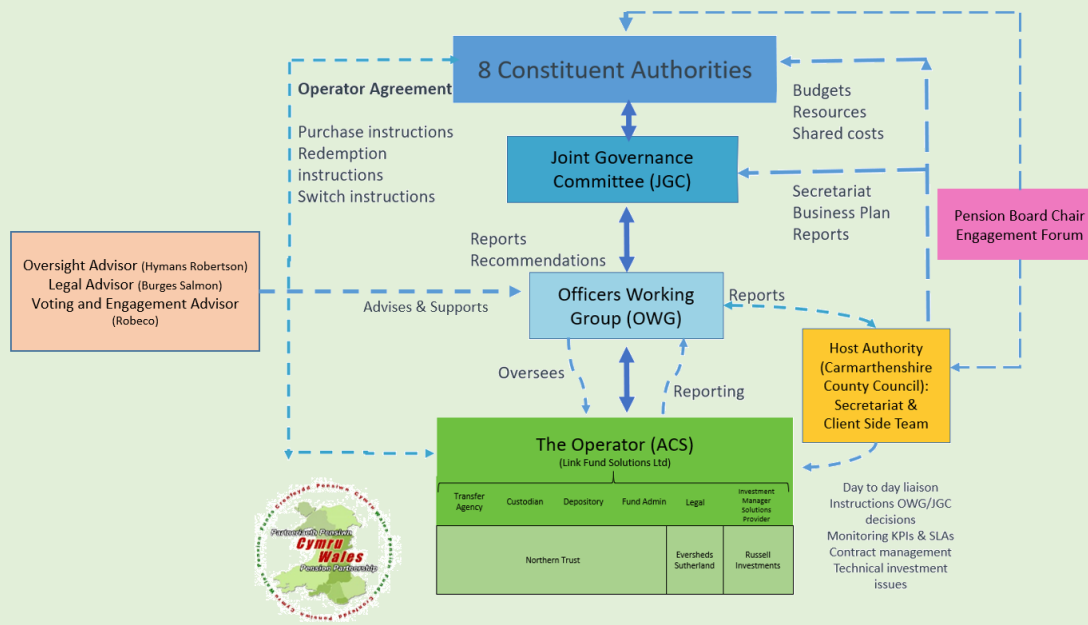
Llywodraethu

Mae Partneriaeth Pensiwn Cymru (PPC) yn gyfrifol am sicrhau bod ei busnes yn cael ei gynnal yn unol â'r rheoliadau a'r canllawiau. Rhaid sicrhau hefyd fod arian cyhoeddus yn cael ei ddiogelu, ei gyfrif yn briodol a'i ddefnyddio'n economaidd, yn effeithlon ac yn effeithiol i sicrhau gwerth am arian. Rydym hefyd yn ymdrechu i gael gwelliant parhaus ac i gydymffurfio gydag arfer orau'r diwydiant.

Mae'r Bartneriaeth yn manylu ar sut mae'n ymdrin â phob agwedd o Lywodraethu drwy ei Chytundeb Rhyng-awdurdod (IAA) sy'n diffinio safonau, rolau a chyfrifoldebau'r Awdurdodau Cyfansoddol, ei Haelodau, Pwyllgorau a'i Swyddogion. Mae'r Cytundeb Rhyng-awdurdod yn cynnwys Cynllun Dirprwyo sy'n amlinellu'r broses gwneud penderfyniadau sy'n ystyried y ddeddfwriaeth bresennol berthnasol. Yn unol â'i chred y dylai llywodraethu da arwain at ddeilliannau uwch i ran-ddeiliaid, mae'r Bartneriaeth wedi rhoi strwythur llywodraethu cadarn ar waith, sydd wedi cael ei ddylunio i:



Mae'r diagram a ganlyn yn dangos beth yw strategaeth llywodraethu'r Bartneriaeth:



Mae'r Awdurdodau Cyfansoddol yn gorwedd ar frig strwythur llywodraethu'r Bartneriaeth. Hwyl sy'n rheoli'r holl weithgareddau a gyflawnir gan y Bartneriaeth ac maent yn parhau yn gyfrifol am gymeradwyo'r Cynllun Busnes, sy'n amlinellu cyllideb a chynllun gwaith y Bartneriaeth, yn ogystal â'i chredoau a'i hamcanion. Mae'r Awdurdodau Cyfansoddol yn ymwneud llawer â holl agweddau strwythur llywodraethu'r Bartneriaeth, tra bod Cydbwyllgor Llywodraethu'r Bartneriaeth, Cynrychiolydd aelod o'r cynllun a'r Gweithgor Swyddogion yn cynnwys cynrychiolwyr cynghorwyr a swyddogion o'r Awdurdodau Cyfansoddol.

Mae'r Bartneriaeth yn credu y dylai fod yn agored a thryloyw yn ogystal ag ymgysylltu â'i rhan-ddeiliaid allweddol yn rheolaidd. Felly, mae'r Bartneriaeth yn sicrhau y gall y cyhoedd weld cyfarfodydd y Cydbwyllgor Llywodraethu drwy we-ddarllediad byw. Mae papurau'r cyfarfodydd ar gael i'r cyhoedd hefyd. Ar ben hynny, bydd y Byrddau Pensiynau Lleol yn cynnal diwrnodau ymgysylltu yn gyson er mwyn meithrin cyswllt â rhan-ddeiliaid. Mae'r Bartneriaeth yn cydnabod pa mor bwysig yw ei holl ran-ddeiliaid, ac felly mae wedi sefydlu Fframwaith Protocol Ymgysylltu, sy'n pennu'r dulliau ymgysylltu a ganlyn:

Dulliau ymgysylltu ac Amllder:

- | | |
|---|---------------------|
| • Cyfarfod Adolygu'r Berthynas Strategol | Dwywaith y flwyddyn |
| • Ymgysylltiad â'r CBLI | Chwarterol |
| • Galwadau/Cyfarfodydd Perfformiad Rheolwyr | Chwarterol |
| • Digwyddiadau Hyfforddiant | Chwarterol |
| • Ymgysylltiad â'r Gweithgor Swyddogion | Chwarterol |
| • Cyfarfodydd bob yn ail Wythnos | Bob pythefnos |
| • Pwyllgorau Cronfa Bensiwn | Blynyddol |
| • Diwrnodau Ymgysylltu â Rheolwyr | Blynyddol |
| • Cyfathrebu ag Aelodau | Blynyddol |
| • Ymgysylltu â'r Bwrdd Pensiwn | Bob chwe mis |
| • Ymgysylltu drwy'r wefan a LinkedIn | Parhaus |
| • Holiadur Gofynion ac Uchelgais Blynyddol | Blynyddol |
| Awdurdod Cyfansoddol | |

Rheoli Risg

Mae Partneriaeth Pensiwn Cymru yn cydnabod ei bod yn wynebu nifer o risgiau, o'u gadael heb eu rheoli, all gyfyngu ar allu'r Bartneriaeth i gyflawni ei hamcanion ac i weithredu er lles gorau ei rhan-ddeiliaid a'i buddiolwyr. Fodd bynnag, mae'r Bartneriaeth hefyd yn deall na ellir lleddfu rhai risgiau'n llwyr ac yn yr achosion hyn mae angen ymdrin â'r risg wrth ei reoli'n weithredol ac yn effeithiol.

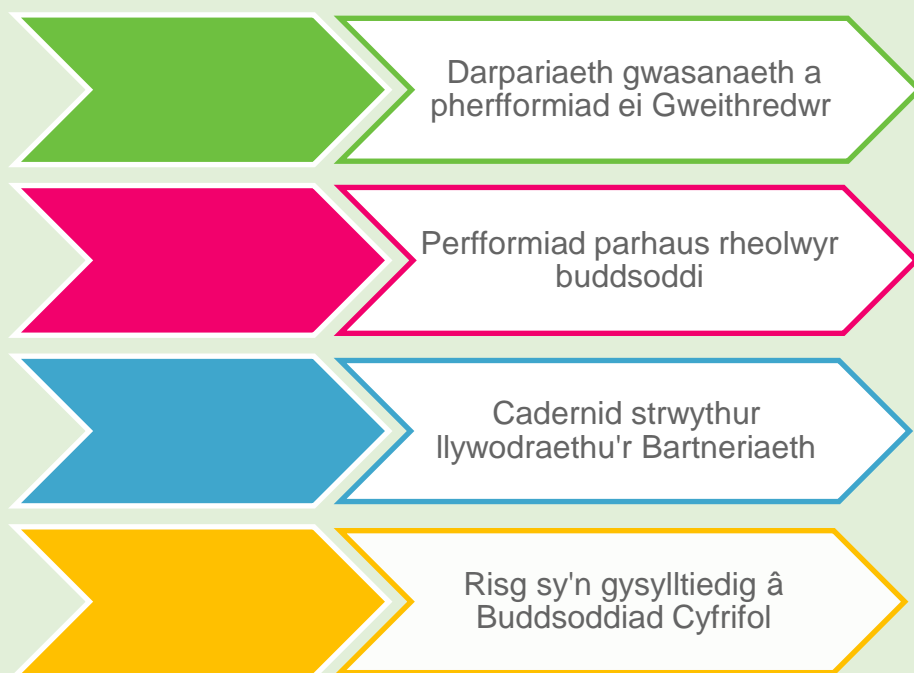
Mae rheoli risg yn elfen hanfodol o ymrwymiad y Bartneriaeth i lywodraethu da, mae'r Bartneriaeth wedi datblygu strategaeth risg gadarn, eang a strwythuredig. Bydd y strategaeth hon yn cael ei gwreiddio yn fframwaith llywodraethu'r Bartneriaeth i sicrhau gwell penderfyniadau, gwell deilliannau i ran-ddeiliaid a gwell effeithlonrwydd.

Mae strategaeth risg y Bartneriaeth yn ceisio adnabod a mesur risgiau allweddol a sicrhau bod rheolaethau priodol a gweithdrefnau llywodraethu yn eu lle i reoli'r risgiau hyn. Cred y Bartneriaeth fod natur anwadal i'r risgiau hyn ac y gall difrifoldeb a thebygolrwydd risgiau newid yn sydyn ac yn ddirybudd. I adlewyrchu'r gred hon, mae Polisi Risg y Bartneriaeth wedi cael ei ddatblygu mewn modd lle gellir rhagweld risgiau ac ymdrin â hwy mewn modd cyflym ac effeithiol i leihau colled neu niwed posib i'r Bartneriaeth a'i rhan-ddeiliaid.

I gyflawni ei hamcanion, mae angen i'r Bartneriaeth gynnal gweithgareddau neu fanteisio ar gyfleoedd sy'n ei rhoi mewn risg. Bydd y graddau y gall y Bartneriaeth gydbwyso'r risg a'r adenillion yn ddibynnol ar lwyddiant ei Bolisi Risg. Cyn gwneud penderfyniadau, mae'n hanfodol fod y Bartneriaeth yn deall y risgiau perthnasol ac yn ystyried sut ellir rheoli'r risgiau hyn.

Y risg mwyaf i weithrediad parhaus y Bartneriaeth yw ei gallu i gyflawni ei phrif amcanion. Mae Cynllun Busnes y Bartneriaeth yn fodd ychwanegol i'r Bartneriaeth roi cydnabyddiaeth arbennig i risgiau sy'n peri bygythiad materol i gyflawni ei hamcanion a'r camau sydd eu hangen i reoli'r risgiau hyn.

Yn ystod cyfnod y cynllun busnes hwn bydd y Bartneriaeth yn mynd ati i ddatblygu mecanweithiau, fframweithiau a phrosesau ar gyfer rheoli'r risgiau allweddol a ganlyn:



Amcanion

Mae'r Bartneriaeth yn falch o gynrychioli'r wyth Awdurdod Cyfansoddol ac yn cydnabod ei dyletswydd i sicrhau bod anghenion a gofynion yr holl ran-ddeiliad yn cael eu diwallu. Mae'r Bartneriaeth, trwy ymgynghoriad â'r wyth Awdurdod Cyfansoddol wedi llunio rhestr o brif amcanion a gellir eu crynhoi fel a ganlyn:

- Darparu trefniadau cyd-fuddsoddi sy'n galluogi i gronfeydd unigol weithredu eu strategaethau buddsoddi eu hunain (pan fo hynny'n ymarferol).
- Cyflawni arbedion costau perthnasol i gronfeydd cyfranogol tra'n gwella neu'n cynnal a chadw perfformiad buddsoddi ar ôl ffioedd.
- Gweithredu trefniadau llywodraethu cadarn i gael trosolwg o weithgarwch y cyd-fuddsoddi.
- Gweithio'n agos gyda Chronfeydd Cyfun eraill i archwilio'r manteision y gall pob rhan-ddeilydd yng Nghymru elwa ohonynt wrth ddefnyddio datrysiadau cyfuno ehangach neu fuddsoddiadau uniongyrchol posib.
- Darparu fframwaith buddsoddi sy'n cyflawni'r deilliannau gorau i'w rhan-ddeiliaid allweddol; yr Awdurdodau Cyfansoddol. Bydd yr Awdurdodau Cyfansoddol yn medru defnyddio'r fframwaith hwn i ddarparu'r deilliannau gorau i Aelodau a Chyflogwyr y Cynllun.
- Ymwreiddio'r gwaith o gyflawni canlyniadau buddsoddi cynaliadwy, hirdymor yn y broses gwneud penderfyniadau, drwy ddyrannu cyfalaf, craffu parhaus ar reolwyr asedau ac arfer yr hawliau a'r cyfrifoldebau sy'n codi fel perchnogion asedau.

Mae'r wyth Awdurdod Cyfansoddol yn cydnabod fod eu cryfder yn deillio o'r credoau sy'n gyffredin rhyngddynt a'u gallu i gydweithio i gyflawni eu hamcanion cyffredin er lles holl ran-ddeiliaid y Bartneriaeth.

Credoau

Mae Credoau'r Bartneriaeth yn adlewyrchu natur gydweithredol a gwerthoedd cyffredin yr Awdurdodau Cyfansoddol, maent fel a ganlyn:

- Rôl y Bartneriaeth yw hwyluso a darparu llwyfan cyd-fuddsoddi fel cyfrwng i weithredu ddiddordebau'r Awdurdodau Cyfansoddol.
- Dylai llywodraethu da arwain at ddeilliannau uwch i ran-ddeiliaid y Bartneriaeth
- Mae cydweithredu mewnol rhwng yr Awdurdod Lletya a'r Awdurdodau Cyfansoddol yn hanfodol i gyflawni amcanion y Bartneriaeth. Gall cydweithio allanol hefyd fod yn fanteisiol wrth ddarparu arbedion costau a gwell deilliannau i ran-ddeiliaid.
- Dylai Buddsoddi Cyfrifol a strategaethau effeithiol i leddfu Risg Hinsawdd, ar y cyd ag ystyried a rheoli materion Amgylcheddol, Cymdeithasol a Llywodraethu, arwain at well deilliannau i ran-ddeiliaid y Bartneriaeth.
- Mae cyfathrebu mewnol ac allanol yn hanfodol i gyflawni amcanion y Bartneriaeth.
- Gall cyflenwyr allanol fod yn fodd cost-effeithiol o wella adnoddau, gallu ac arbenigedd y Bartneriaeth.
- Bydd tryloywder ffioedd a chostau yn cynorthwyo wrth wneud penderfyniadau ac yn gwella deilliannau i'r rhan-ddeiliaid.
- Bydd dysgu, arloesedd a datblygiad parhaus yn gymorth i'r Bartneriaeth a'i Hawdurdodau Cyfansoddol esblygu
- Bydd agwedd hyblyg at strwythur cyfun a dulliau gweithredu'r Bartneriaeth yn galluogi i gronfa gyfun y Bartneriaeth addasu yn y dyfodol a pharhau i ddiwallu anghenion ei rhan-ddeiliaid.

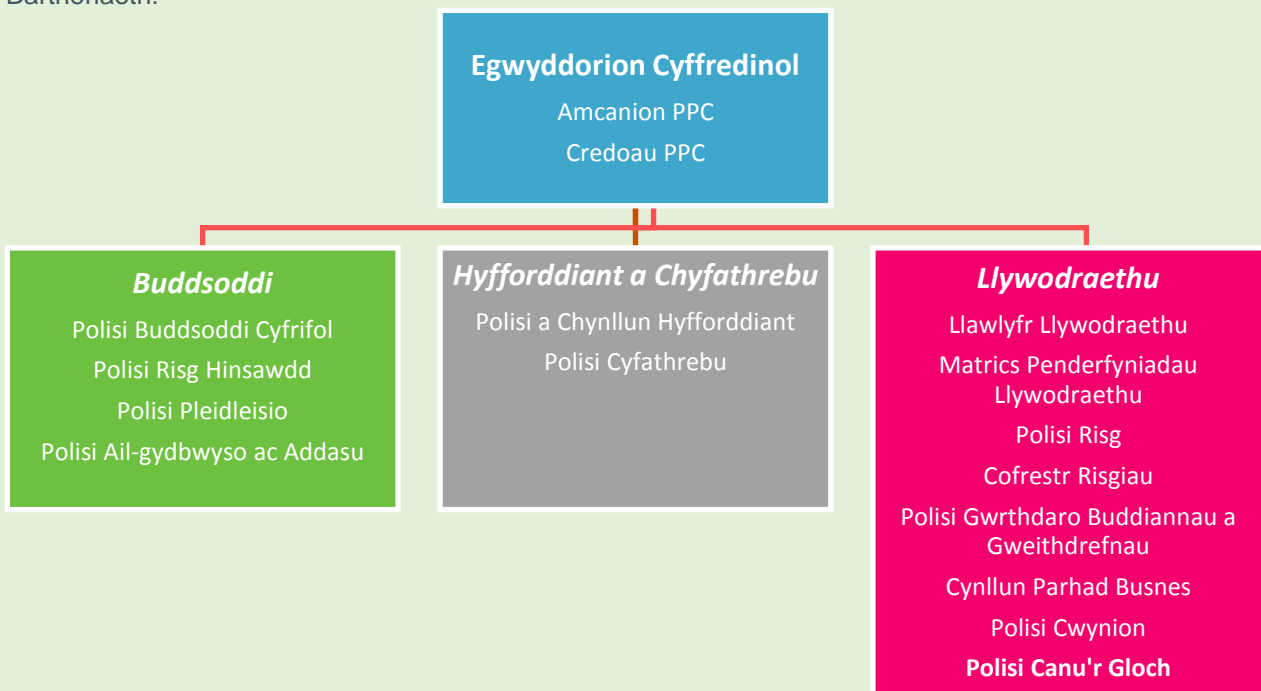
Mae credoau'r Bartneriaeth yn sylfaen i'r fframwaith llywodraethu ac maent wedi cael eu defnyddio i lywio pob un o weithgareddau'r Bartneriaeth a'i phenderfyniadau, gan gynnwys ei hamcanion a'i pholisïau.

Polisiâu

Cred y Bartneriaeth y dylai llywodraethu da arwain at well deilliannau i ran-ddeiliaid y Bartneriaeth. I gydnabod y gred hon, mae'r Bartneriaeth, mewn ymgynghoriad â'r Awdurdodau Cyfansoddol, wedi datblygu strwythur a fframwaith llywodraethu cadarn a chyfres o bolisiâu llywodraethu. Ym mhob achos, mae polisiâu a gweithdrefnau'r Bartneriaeth wedi cael eu datblygu i un ai gyfrannu neu ychwanegu at weithdrefnau a pholisiâu presennol yr Awdurdodau Cyfansoddol. Mae'r Bartneriaeth yn deall pwysigrwydd llunio a chyfundrefnu ei pholisiâu a'i gweithdrefnau. Mae'r broses hon yn caniatáu i'r Bartneriaeth a'r Awdurdodau Cyfansoddol:



Isod, ceir rhestr o bolisiâu allweddol, cofrestrï a chynlluniau'r Bartneriaeth, a gellir gweld y rhain i gyd ar wefan y Bartneriaeth:



Adolygir dogfennau'r Bartneriaeth hon yn rheolaidd, a bydd y Bartneriaeth yn cynnal asesiadau parhaus i bennu a oes gofyn am bolisiâu, cofrestrï neu gynlluniau ychwanegol. Mae cynllun gwaith y Bartneriaeth yn cynnwys nifer o ddogfennau llywodraethu ychwanegol fydd yn cael eu datblygu yn ystod y tair blynedd nesaf, a bydd y rhain ar gael ar wefan y Bartneriaeth. Mae'r polisiâu'n chwarae rôl hanfodol yn nhrefniadau llywodraethu'r Bartneriaeth ac maent wedi'u llunio gyda'r unig fwriad o ddarparu fframwaith sydd wedi'i gyfundrefnu fydd yn sicrhau bod y Bartneriaeth yn cyflawni ei hamcanion mewn modd effeithiol a thryloyw.

Cynllun Gwaith

Mae'r tablau isod yn dangos blaenoriaethau ac amcanion allweddol y mae'r PPC yn anelu at eu cwblhau dros y tair blynedd nesaf. Mae'r cynllun gwaith wedi'i rannu'n nifer o adrannau allweddol sydd oll yn hanfodol i lwyddiant parhaus PPC

- **Llywodraethu** - Mae'r Cynllun yn credu bod llywodraethu da yn arwain at ganlyniadau gwell i'w randdeiliaid, felly bydd yn datblygu ei fframwaith llywodraethu ymhellach drwy ddatblygu polisïau, cofrestrau, cynlluniau a chynnal adolygiadau parhaus o'i ddogfennau a'i strwythur llywodraethu presennol.
- **Datblygu Is-Gronfa barhaus** – Hyd yma mae'r Cynllun wedi cyfuno c72% o'i asedau ac mae nifer o is-gronfeydd eraill wrthi'n cael eu datblygu. Bydd y Cynllun yn parhau i ymgynghori â'r Awdurdodau Cyfansoddol i sicrhau bod yr holl asedau addas yn cael eu cyfuno.
- **Gwasanaethau Gweithredwyr** - Mae'r Gweithredwr, ynghyd â'r trydydd partion y mae'n eu cyflogi ar ran y PPC, yn hanfodol i weithgareddau parhaus y PPC, felly mae darparu gwasanaethau'r Gweithredwr a chyflenwyr trydydd parti yn hanfodol. Daw'r contract gweithredwr presennol i ben ym mis Rhagfyr 2024.
- **Buddsoddiadau ac Adrodd** - Mae'r Cynllun yn cydnabod pwysigrwydd sicrhau bod yr atebion buddsoddi presennol yn parhau i fod yn optimaidd ac yn cyd-fynd â gofynion yr Awdurdod Cyfansoddol, tra hefyd yn cyflawni disgwyliadau enillion buddsoddi'r Awdurdodau Cyfansoddol. Bydd y PPC yn parhau i gyflawni ei ofynion adrodd a bydd yn datblygu adroddiadau pellach, yn ôl yr angen.
- **Cyfathrebu a Hyfforddiant** - Mae'r PPC am sicrhau bod rhanddeiliaid mewnol a phartion allanol yn ymwybodol o gynnydd y Cynllun ac yn cyhoeddi nifer o adroddiadau a diweddariadau i sicrhau ei fod yn mynd ati'n rhagweithiol i gyfleu ei gynnydd i randdeiliaid. Mae'r rhain i gyd i'w gweld ar wefan PPC.
- **Adnoddau, Cyllideb a Ffioedd** - Mae'r PPC yn cydnabod nad oes digon o adnoddau'n peri risg sylweddol i'w allu i ddarparu fframwaith buddsoddi sy'n cyflawni'r canlyniadau gorau i'w randdeiliaid allweddol, mae'r PPC yn cynnal nifer o adolygiadau i warantu bod ganddo adnoddau addas i gyflawni'r ymrwymiad hwn.

Gwaith i'w gwblhau	2023 - 2024	2024 - 2025	2025 - 2026
Llywodraethu			
Datblygu Polisi Tramgwyddau a Gwallau PPC	✓		
Contract darparwr Gwasanaethau Cyfreithiol (adolygiad 3 blynedd cychwynnol)	✓		
Proses gaffael Ymgynghorydd Arolygiaeth		✓	
Proses gaffael darparwr Gwasanaeth Pleidleisio ac Ymgysylltu		✓	
Adolygu parhaus o'r Cytundeb Rhwng Awdurdodau	✓	✓	✓
Adolygiad blynyddol o bolisïau a chynlluniau'r Bartneriaeth	✓	✓	✓
Adolygiadau chwarterol o'r Gofrestr Risg	✓	✓	✓
Ymateb i unrhyw ystyriaethau'n ymwneud â'r buddsoddi ar y cyd, ac ymgymryd ag unrhyw newidiadau angenrheidiol yn dilyn canlyniadau ymgynghori.	✓	✓	✓

Datblygiad parhaus Is-gronfeydd			
Lansio'r Is-gronfeydd Dyled Preifat ac Isadeiledd	✓		
Lansio Is-gronfa Ecwiti Cynaliadwy	✓		
Lansio Is-gronfa Ecwiti Preifat	✓		
Llunio gofynion Eiddo'r Bartneriaeth a'r modd gorau o'u gweithredu, ynghyd â lansio'r Is-gronfeydd eiddo	✓	✓	
Ystyried gofynion / effaith agenda Ffyniant Bro y Bartneriaeth	✓	✓	
Lansio Is-gronfeydd Marchnadoedd Preifat eraill (l'w cadarnhau)	✓	✓	✓
Ymgynghori â'r AC am yr angen am ragor o is-gronfeydd, adolygu a datblygu dull o gyfuno unrhyw asedau addas na chawsant eu cyfuno	✓	✓	✓
Ystyried cyfleoedd Buddsoddi Lleol	✓	✓	✓
Gwasanaethau Gweithredwr			
Contract y gweithredwr / y broses gaffael	✓	✓	
Contract Gweithredwr Newydd		✓	
Trosolwg y Gweithredwr	✓	✓	✓
Buddsoddiadau ac Adrodd Arnynt			
Adolygu mandadau'r Is-gronfa i sicrhau eu bod yn gydnaws â Chredoau Buddsoddi Cyfrifol a Risgiau Hinsawdd y Bartneriaeth.	✓	✓	✓
Adroddiad y Tasglu ar Ddatgeliadau Ariannol sy'n Gysylltiedig â'r Hinsawdd (TCFD)	✓	✓	✓
Adrodd ar y Cod Stiwardiaeth	✓	✓	✓
Ystyried adrodd ychwanegol sy'n dangos ymrwymiad y Bartneriaeth i Fuddsoddi Cyfrifol	✓	✓	✓
Adrodd, craffu a herio parhaus ar berfformiad y Rheolwr Buddsoddi	✓	✓	✓
Adolygiad blynyddol o Ofynion Tryloywder Costau'r Bartneriaeth	✓	✓	✓
Adolygiad perfformiad blynyddol o Is-gronfeydd y Bartneriaeth (Ecwiti ac Incwm Sefydlog)	✓	✓	✓
Ymgysylltiad parhaus â'r Awdurdodau Cyfansoddiadol o ran safonau isafswm ESG / Buddsoddi Cyfrifol a'u huchelgeisiau hinsawdd	✓	✓	✓
Cyfathrebu a Hyfforddiant			
Llunio Adroddiad Cynnydd Blynyddol y Bartneriaeth ar Fuddsoddi Cyfrifol	✓	✓	✓
Llunio Cynllun Hyfforddi Blynyddol y Bartneriaeth	✓	✓	✓
Llunio Diweddariad Blynyddol y Bartneriaeth	✓	✓	✓
Llunio Adroddiad Blynyddol y Bartneriaeth	✓	✓	✓
Adnoddau, Cyllideb a Ffioedd			
Adolygiad blynyddol o adnoddau a chapasiti	✓	✓	✓
Llunio Cyllideb Flynyddol y Bartneriaeth	✓	✓	✓
Adolygu a Monitro ffioedd Gweithredwr / darparwr allanol	✓	✓	✓

Cynllun Hyfforddi

Yr arfer orau yw i staff y Bartneriaeth gael gwybodaeth a dealltwriaeth briodol ynghylch:

- y rheoliadau a'r marchnadoedd sy'n gysylltiedig â phensiynau;
- cyd-fuddsoddi Cronfeydd Pensiwn Llywodraeth Leol; a
- chyfleoedd buddsoddi perthnasol.

Lluniwyd cynllun hyfforddiant y Bartneriaeth i ategu cynlluniau hyfforddiant cyfredol yr Awdurdodau Cyfansoddol. Bydd anghenion hyfforddiant ar y lefel leol yn dal i gael sylw gan Awdurdodau Cyfansoddol, tra bydd cynllun hyfforddi'r Bartneriaeth yn cynnig hyfforddiant sy'n berthnasol i weithgareddau'r Bartneriaeth o ran cyfuno cronfeydd.

Dylai staff y Bartneriaeth feithrin gwybodaeth a dealltwriaeth ddigonol i sicrhau y medrant gyflawni y dyletswyddau sy'n gysylltiedig â'r Bartneriaeth. Dylai'r staff hefyd fod yn ymwybodol o fframwaith y Bartneriaeth, ei chredoau, ei pholisïau a'i matrices llywodraethu, ynghyd â'r broses benderfynu a'r drefn o gofnodi penderfyniadau.

I gynorthwyo staff y Bartneriaeth, bydd yr Awdurdod Lletya yn trefnu sesiynau hyfforddiant chwarterol i ymdrin â'r prif feysydd megis buddsoddi, gweinyddu, anghenion rheoleiddio, canllawiau'r Llywodraeth a datblygiadau'r farchnad. Yn bennaf, bydd digwyddiadau hyfforddiant y Bartneriaeth yn canolbwyntio ar ddiwallu anghenion hyfforddiant aelodau'r Gweithgor Swyddogion a'r Cydbwyllgor Llywodraethu; fodd bynnag, anogir Awdurdodau Cyfansoddol i wahodd Cadeiryddion eu Pwyllgorau Pensiwn, yn ogystal â chynrychiolwyr y Byrddau Pensiwn, os ydynt yn credu y byddai'r hyfforddiant o fudd i'r unigolion hyn.

Rydym wedi nodi isod restr o bynciau hyfforddi y bydd yr Awdurdod Lletya yn trefnu hyfforddiant ar eu cyfer yn ystod blwyddyn ariannol 2022/2023. Mae pynciau hyfforddi PPC yn seiliedig ar flaenoriaethau amserol cyfredol PPC ac o ddadansoddiad o holiadur gofynion hyfforddi WPP/ymatebion asesu, a gwblhawyd gan aelodau'r Cyd-bwyllgor Llywodraethu ('CBLI') a Gweithgor Swyddogion ('GS').

Gwybodaeth am Gynnyrch

- Dosbarthiadau Ased Marchnad Breifat – Ecwiti / Eiddo Preifat
- Ffyniant lleol / cyfleoedd datblygu

Adrodd

- Adrodd ar TCFD
- Adrodd ar berfformiad

Buddsoddiad Cyfrifol (RI)

- Pleidleisio ac Ymgysylltu
- Buddsoddi Cyfrifol o fewn is-gronfeydd WPP

Dealltwriaeth y Farchnada Gofynion Rheoleiddio

- Cynnydd cronfeydd CPLIL eraill a Chyfleoedd i Gydweithio
- Canllawiau Pŵlio

Cyllideb

Mae'r tabl isod yn nodi cyllideb y Bartneriaeth ar gyfer y tair blynedd nesaf.

	2023-24	2024-25	2025-26
	£'000	£'000	£'000
Awdurdod Lletya *	200	205	209
Ymgynghorwyr Allanol *	1,448	1,130	1,040
CYFANSWM i'w ail-godi	1,648	1,335	1,249
Gwasanaethau Gweithredwr / Dyranwr **	37,257	40,982	45,080
CYFANSWM i'w ddidynnu o Werth Net yr Asedau	37,257	40,982	45,080

**Ariennir costau'r Awdurdod Lletya a'r Ymgynghorydd Allanol gan bob un o wyth Awdurdod Cyfansoddol y Bartneriaeth yn gyfartal, ac fe ail-godir y costau hyn yn flynyddol.*

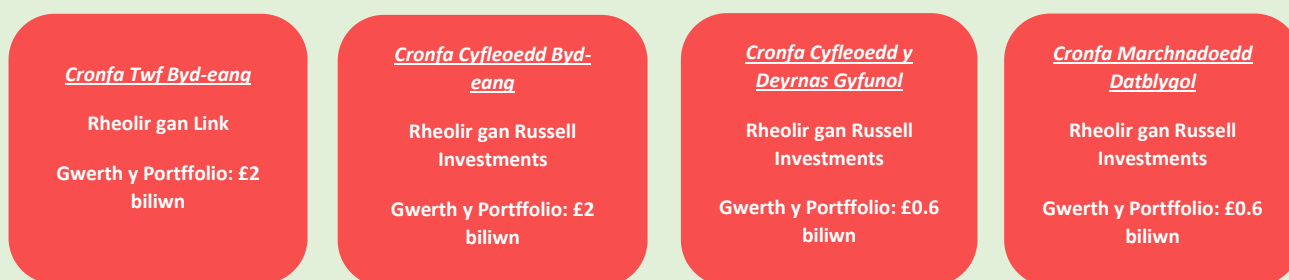
***Mae'r costau Gwasanaethau Gweithredwr / Dyranwr yn seiliedig ar gyfran pob Awdurdod Cyfansoddol fel canran o asedau'r Bartneriaeth (sydd ym meddiant y Gweithredwr) ac fe'u didynnir yn uniongyrchol o Werth Net Asedau'r Awdurdod Cyfansoddol (sydd ym meddiant y Gweithredwr).*

Buddsoddiadau a Pherfformiad

Cyfanswm asedau Awdurdodau Cyfansoddol y Bartneriaeth yw tua £23 biliwn (fel yr oedd hi ar 31 Mawrth 2022). Mae buddsoddiadau goddefol yr Awdurdodau Cyfansoddol yn gorwedd yn y Gronfa Gyfun i bob pwrpas, ond maent yn aros ym meddiant yr awdurdodau perthnasol ar ffurf polisïau yswiriant.

Mae'r Gweithgor Swyddogion yn derbyn adroddiadau perfformiad pob chwarter, pob chwe mis a phob blwyddyn, ac mae'r Grŵp yn adolygu a herio perfformiad y Rheolwyr Buddsoddiadau ar ran y Bartneriaeth. Mae'r Bartneriaeth yn cynnal diwrnodau ymgysylltu â rheolwyr yn flynyddol, a defnyddir y rhain i herio rheolwyr a hwyluso ymgysylltu ag Aelodau Pwyllgorau a Byrddau Pensiwn yr Awdurdodau Cyfansoddol, a Rheolwyr Buddsoddiadau'r Bartneriaeth. Bydd yr Awdurdodau Cyfansoddol hefyd yn gwneud eu dadansoddiadau lleol eu hunain o berfformiad buddsoddiadau'r Bartneriaeth, a bydd hynny'n golygu y bydd rheolwyr yn bresennol mewn cyfarfodydd Pwyllgorau Pensiynau. Mae'r isod yn amlinellu Is-gronfeydd y Bartneriaeth ar hyn o bryd.

Is-gronfeydd Ecwiti



* Gwerth y portffolios ar y dyddiad lansio

Is-gronfa	Meincnod perfformiad	Cronfeydd Cyfranogol	Rheolwyr Buddsoddi Sylfaenol	Dyddiad Lansio
Twf Byd-eang	MSCI ACWI ND	Rhondda Cynon Taf, Gwynedd, Caerdydd a Phowys	Baillie Gifford, Veritas a Pzena	Chwefror 19
Cyfleoedd Byd-eang	MSCI ACWI ND	Abertawe, Torfaen, Gwynedd, Rhondda Cynon Taf, Caerdydd a Chlwyd	Morgan Stanley, Numeric, Sanders, Jacobs Levy, SW Mitchell, Nissay, Intermede ac Oaktree	Chwefror 19
Cyfleoedd y DU	FTSE All Share	Caerdydd a Thorfaen	Liontrust (Majedie), Lazard, Baillie Gifford, Ninety-One, J O Hambro a Liontrust	Medi 19
Marchnadoedd Datblygol	MSCI Marchnadoedd Datblygol	Caerdydd, Clwyd, Gwynedd a Torfaen	Artisan, Bin Yuan, Barrow Hanley, Axiom, Numeric ac Oaktree	Hydref 21

Is-gronfeydd Incwm Sefydlog



* Gwerth y portffolios ar y dyddiad lansio

Is-gronfa	Meincnod perfformiad	Cronfeydd Cyfranogol	Rheolwyr Buddsoddi Sylfaenol	Dyddiad Lansio
Credyd Byd-eang	Bloomberg Barclays Global Aggregate Credit Index (GBP Hedged)	Caerdydd, Dyfed, Powys a Thorfaen	Western, Metlife, Fidelity a T Rowe Price	Gorffennaf 20
Llywodraeth Byd-eang	FTSE World Government Bond Index (GBP Hedged)	Caerdydd a Thorfaen	Bluebay a Colchester	Gorffennaf 20
Credyd aml-ased	ICE BofA SONIA + 4% y flwyddyn	Caerdydd, Clwyd, Gwynedd, Powys ac Abertawe	ICG, Man GLG, BlueBay, Barings a Voya	Gorffennaf 20
Cronfa Bondiau Adenillion Absoliwt	ICE BofA SONIA + 2% y flwyddyn	Caerdydd, Powys ac Abertawe	Wellington, Putnam, Aegon and Insight	Medi 20
Cronfa Credyd y Deyrnas Gyfunol	ICE BofA ML Eur-Stg plws 0.65%	Rhondda Cynon Taf	Fidelity	Gorffennaf 20

Manylion Cyswllt

Os oes arnoch angen mwy o wybodaeth am rywbeth yn y cynllun busnes hwn neu rywbeth sy'n gysylltiedig ag ef, mae croeso ichi gysylltu â Phartneriaeth Pensiwn Cymru:

Drwy'r Post – Partneriaeth Pensiwn Cymru

Cyngor Sir Gâr

Adain y Trysorlys a Buddsoddiadau Pensiwn

Neuadd y Sir

Caerfyrddin

SA31 1JP

E-bost – Partneriaethpensiwncymru@sirgar.gov.uk

Rhif ffôn - (01267) 224136

Gallwch weld rhagor o wybodaeth am y Bartneriaeth a'r newyddion diweddaraf ynglŷn â chynnydd drwy fynd i'r wefan a'r dudalen LinkedIn.

Dyma gyfeiriad y wefan:

<https://www.partneriaethpensiwncymru.org/>

